

Premium

Lapis Lazuli is de blikvanger in het stadshart met podiumtrap, groene wand en restaurants. 'In totaal hebben we 20 tot 25 verschillende woningtypen in dit complex'



Lapis Lazuli is een blikvanger aan het stadsplein. © Foto jfoto/Vincent de Vries

Roel van Leeuwen
Gisteren om 12:52

HEERHUGOWAARD

Een groene wand, een podiumtrap en een riante binnentuin; het nieuwbouwcomplex Lapis Lazuli is in veler opzichten een blikvanger in het stadshart. Maar bovenal is het een nieuw huis voor honderden Dijk en Waarders.

De bouwhekken zullen binnenkort verdwijnen en nu de bewoners de sleutels van hun appartementen hebben ontvangen, zullen de verhuishagens de komende tijd af- en aanrijden. Het wooncomplex dat ontwikkeld is door De Nijs Projectontwikkeling en gebouwd door Bouwbedrijf M.J. de Nijs en Zonen BV uit Warmenhuizen, telt immers 207 woningen en commerciële ruimten.

(Tekst gaat door onder de foto)

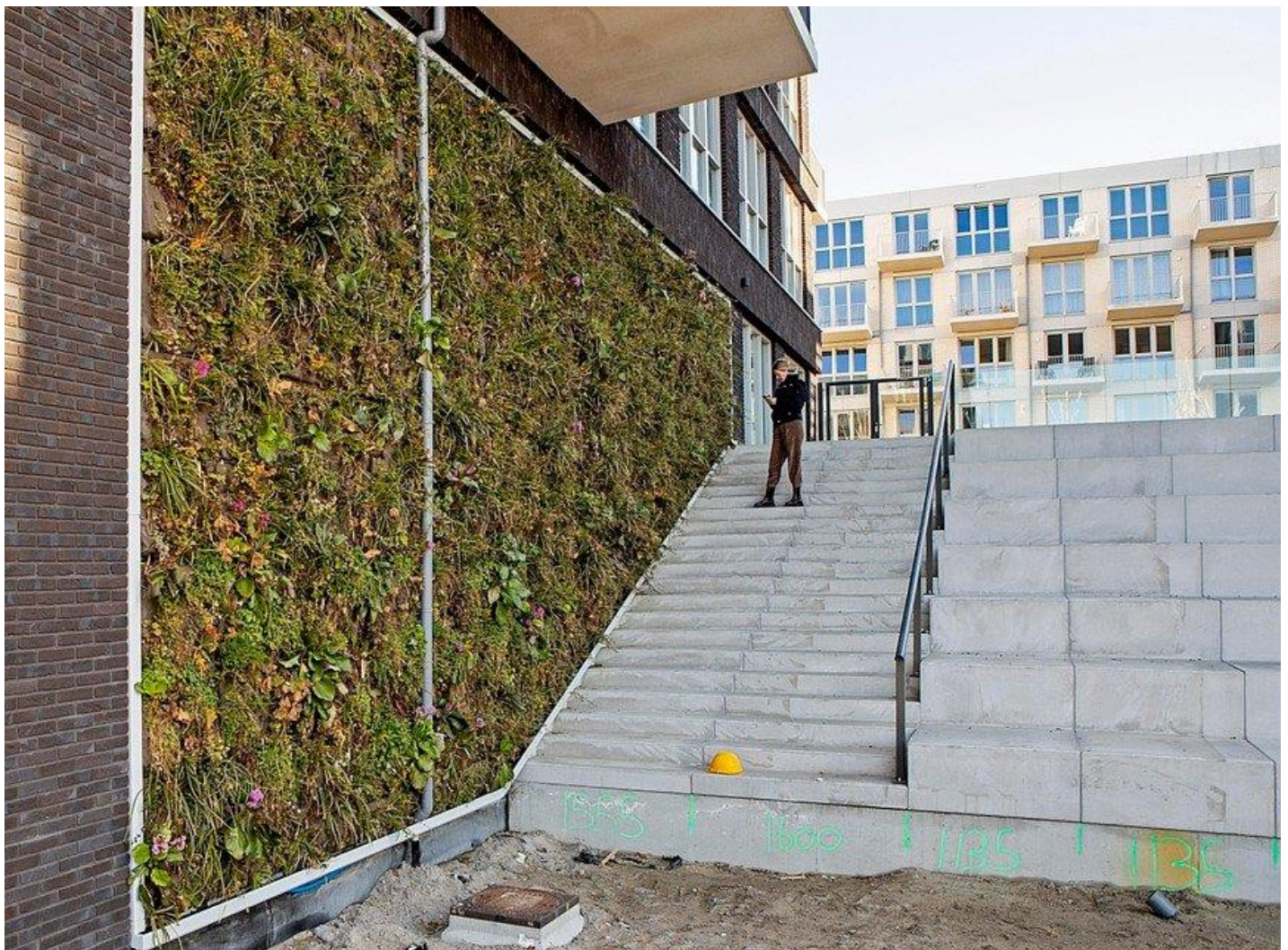


Met de komst van Lapis Lazuli is de noordzijde van het stadsplein eindelijk bebouwd. Met de balkons die uitkijken over het plein krijgt de levendigheid van het stadshart een impuls en dit wordt versterkt door de komst van restaurants aan het plein. Zeker is dat tapasbar La Cubanita zich aan het plein vestigt. Verder staan er nog enkele commerciële ruimtes te huur.

Mooie toevoeging

Ontwikkelaar Niek Schaap is trots op het project dat de nieuwe eyecatcher is aan het plein tussen winkelcentrum Middenwaard en het gemeentehuis in. „Het is een mooie toevoeging aan het stadshart’, stelt Schaap. „Het is een zeer energiezuinig gebouw met een mooie binnentuin en woningen voor allerlei verschillende doelgroepen. Het is heel mooi dat we zoveel verschillende woningtypen hebben weten te realiseren, waaronder woonwerkwoningen en studio’s. In totaal hebben we 20 tot 25 verschillende woningtypen in dit complex.”

(Tekst gaat door onder de foto)



De groene wand. © Foto jfoto/Vincent de Vries

In het oog springende features zijn de groene wand die visueel aansluiting vindt bij de groene wand van het gemeentehuis, en de podiumtrap die leidt naar de binnentuin. „Het zou leuk zijn als deze podiumtrap ook echt een functie krijgt. Misschien kunnen er optredens plaatsvinden, maar het is ook mooi als mensen er gaan zitten en van de zon genieten.” De trap is overkapt, waardoor je het gevoel hebt dat er een gigantische poort leidt naar de gigantische binnentuin. Deze is overigens alleen toegankelijk voor bewoners.

Parkeergarage

Het complex telt verschillende gemeenschappelijke ruimten. Zo is er een overdekte fietsenstalling met stopcontacten voor de elektrische fietsen. Ook is er - ter hoogte van de binnentuin - een ruimte met daarin een keuken die door bewoners kan worden gebruikt voor gezamenlijke vergaderingen of verjaardagsfeestjes. En er is een ondergrondse parkeergarage met tachtig parkeerplekken. „Daarnaast hebben we nog 45 parkeerplekken beschikbaar op P1 van Wereldhave (eigenaar Middenwaard, red.)”

(Tekst gaat door onder de foto)



De ondergrondse parkeergarage. © Foto Mediahuis

Uiteraard hebben ook alle woningen een eigen berging. Verder is één van de vier entrees voorzien van een pakketbrievenbuis Bringme Box. „Doordat de postbezorger in een keer zijn pakket kwijt kan, draagt dit bij aan het terugdringen van de CO₂-uitstoot.”

(Tekst gaat door onder de foto)



De overdekte fietsenstalling. © Foto Mediahuis

Schaap noemt het een uitdaging om op een relatief bescheiden kavel een gebouw neer te zetten met 207 woningen voor verschillende doelgroepen (sociale huur, middenhuur en koop) met toch relatief veel lucht en ruimte. „We hadden hier ook iets kunnen neerzetten met tachtig woningen. Dat was makkelijker geweest, maar de coalitie wil de komende jaren tienduizend woningen bouwen en hiermee maak je een grote slag. Even verderop hebben we de Tangentlocatie (op de hoek van de Westtangent met de Zuidtangent, red.) daar geldt hetzelfde voor.”

(Tekst gaat door onder de foto)



Joep en Frieda op hun balkon. © Foto jffoto/Vincent de Vries

De eerste bewoners zijn al gearriveerd. Joep en Frieda Koblens wonen al tientallen jaren in Heerhugowaard, maar zij besloten hun tussenwoning in te ruilen voor een appartement. Hoewel ze pas 1 mei willen verhuizen, genieten ze nu al van het uitzicht op het stadsplein. „Dit is toch geweldig?“, zegt Joep (80).

(Tekst gaat door onder de foto)



Joep en Frieda maken hun nieuwe appartement schoon. © Foto ijfoto/Vincent de Vries

„We wilden vlak wonen, zonder trappen”, zegt Frieda (81) die al helemaal in haar hoofd heeft hoe de woonkamer moet worden ingericht. „Dat we er pas op 1 mei in gaan, heeft te maken met het feit dat we nog wachten op een nieuw bed.”

Duurzaam

Lapis Lazuli - Perzisch voor blauwe steen - is een duurzaam gebouw met woningen met energielabel A+++ . Op het dak zijn een groot aantal zonnepanelen aangebracht waarmee de centrale voorzieningen van energie worden voorzien. En Duurzame Ring Heerhugowaard Exploitatie BV, levert duurzame warmte aan het complex door middel van bodemenergie in combinatie met warmtepompen. Hierbij wordt grondwater in op circa 200 meter diep benut als energiebuffer. Verder is het complex voorbereid op klimaatveranderingen. Zo zijn er infiltratiekratten aangebracht onder de vloer van de parkeergarage en is er waterberging onder de binnentuin.